

# สภาพทั่วไปและข้อมูลพื้นฐานที่สำคัญขององค์การบริหารส่วนตำบลแม่สาบ

~~~~~

## 1. สภาพทั่วไป

### 1.1 ประวัติความเป็นมา

องค์การบริหารส่วนตำบลแม่สาบ เดิมมีฐานะเป็นสภาตำบลแม่สาบ ต่อมาได้มีการเปลี่ยนแปลงฐานะเป็น องค์การบริหารส่วนตำบล ตามมาตรา 40 และมาตรา 41 แห่งพระราชบัญญัติสภาตำบลและองค์การบริหารส่วนตำบล พ.ศ.2537 บัญญัติให้จัดตั้งองค์การบริหารส่วนตำบลและให้โอนบรรดางบประมาณ ทรัพย์สิน สิทธิเรียกร้อง หนี้สิน และเจ้าหน้าที่ของสภาตำบลไปเป็นขององค์การบริหารส่วนตำบล ประกาศเมื่อวันที่ 11 สิงหาคม 2542 และใช้ชื่อองค์การบริหารส่วนตำบลแม่สาบ บัดนั้นเป็นต้นมา

### 1.2 ลักษณะที่ตั้ง

ตำบลแม่สาบตั้งอยู่ทางทิศตะวันตกเฉียงเหนือของอำเภอสะเมิง อยู่ห่างจากอำเภอสะเมิง ระยะทาง 19 กิโลเมตร มีเนื้อที่ประมาณ 179.48 ตารางกิโลเมตร หรือประมาณ 112,177.18 ไร่

### 1.3 ลักษณะภูมิประเทศ

สภาพพื้นที่ส่วนใหญ่เป็นภูเขาอยู่ในเขตป่าสงวน ที่อยู่อาศัยเป็นที่ราบระหว่างภูเขา มีภูเขาล้อมรอบมีแม่น้ำที่สำคัญคือ แม่น้ำแม่สาบ และแม่น้ำแม่ขาน

### 1.4 อาณาเขตติดต่อ

|             |           |                 |               |
|-------------|-----------|-----------------|---------------|
| ทิศเหนือ    | ติดต่อกับ | ตำบลป่าแบ่      | อำเภอแม่แตง   |
| ทิศใต้      | ติดต่อกับ | ตำบลป่อแก้ว     |               |
| ทิศตะวันออก | ติดต่อกับ | ตำบลสะเมิงเหนือ | ตำบลสะเมิงใต้ |
| ทิศตะวันตก  | ติดต่อกับ | ตำบลยังเมิน     | ตำบลป่อแก้ว   |

### 1.5 เขตการปกครอง

จำนวนหมู่บ้านในเขตองค์การบริหารส่วนตำบลแม่สาบ มีทั้งหมด 10 หมู่บ้านประกอบด้วย

|            |                |                |                     |
|------------|----------------|----------------|---------------------|
| หมู่ที่ 1  | บ้านแม่ขาน     | ผู้ใหญ่บ้านคือ | นายเพิ่มพูน ดิยานิน |
| หมู่ที่ 2  | บ้านอมลอง      | ผู้ใหญ่บ้านคือ | นายทักษิณ ศรีวรรณะ  |
| หมู่ที่ 3  | บ้านงาแมง      | ผู้ใหญ่บ้านคือ | นายบุญศรี สายบุญมา  |
| หมู่ที่ 4  | บ้านปางเตม     | กำนันฯคือ      | นายอนุรักษ์ แสนคำ   |
| หมู่ที่ 5  | บ้านแม่ตุงติง  | ผู้ใหญ่บ้านคือ | นายอุดม อุทธาปา     |
| หมู่ที่ 6  | บ้านขุนสาบ     | ผู้ใหญ่บ้านคือ | นายदनุพล ปู่อ้าย    |
| หมู่ที่ 7  | บ้านหาดส้มป่อย | ผู้ใหญ่บ้านคือ | นายวิมิตร พุทธโส    |
| หมู่ที่ 8  | บ้านงิ้วเฒ่า   | ผู้ใหญ่บ้านคือ | นายศรีไพร นิยะรัตน์ |
| หมู่ที่ 9  | บ้านนาแก้ว     | ผู้ใหญ่บ้านคือ | นายรัฐพงษ์ มอรวี    |
| หมู่ที่ 10 | บ้านทุ่งยาว    | ผู้ใหญ่บ้านคือ | นายอดุลย์ สายบุญมา  |

### 1.6 จำนวนประชากร

ประชากรทั้งสิ้น 3,456 คน แยกเป็นชาย 1,768 คน หญิง 1,688 คน มีความหนาแน่นเฉลี่ย 19 คน/ตารางกิโลเมตร ประชากรส่วนใหญ่เป็นคนเมืองพื้นถิ่น มีชาวเขา 2 หมู่บ้าน คือบ้านนาแก้ว หมู่ 9 เป็นชาวกระเหรี่ยง และลีซอ บ้านขุนสาบ หมู่ 6 เป็นชาวกระเหรี่ยง นอกจากนี้ยังมีชนเผ่าอื่นๆ เช่น ไทยลื้อ ซึ่งมีการผสมผสานทางวัฒนธรรมกันอย่างกลมกลืน

| หมู่ที่ | ครัวเรือน | ชาย   | หญิง  | รวม   |
|---------|-----------|-------|-------|-------|
| 1       | 68        | 126   | 122   | 248   |
| 2       | 145       | 275   | 251   | 526   |
| 3       | 54        | 84    | 87    | 171   |
| 4       | 153       | 283   | 279   | 562   |
| 5       | 51        | 91    | 82    | 173   |
| 6       | 102       | 210   | 192   | 402   |
| 7       | 39        | 58    | 52    | 110   |
| 8       | 183       | 293   | 289   | 582   |
| 9       | 151       | 230   | 225   | 455   |
| 10      | 82        | 118   | 109   | 227   |
| รวม     | 1,028     | 1,768 | 1,688 | 3,456 |

หมายเหตุ ข้อมูลตามทะเบียนราษฎร ณ วันที่ 28 กุมภาพันธ์ 2551

## 2. สภาพทางเศรษฐกิจ

### 2.1 อาชีพ

- ก. การเกษตร มีพื้นที่การเกษตรทั้งสิ้น 27,019.14 ไร่ พืชเศรษฐกิจที่สำคัญ เช่น กระเทียม ข้าว สตรอเบอร์รี่ ดอกเก๊กฮวย หนุ่ยหวาน ถั่วแขก ถั่วแระ ถั่วลิสง หอมแดง กล้ายน้ำว่าข้าวโพด
- ข. การปศุสัตว์ เช่น การเลี้ยงโค กระบือ สุกร ไก่ ปลาจุก ฯลฯ
- ค. การอุตสาหกรรมในครัวเรือน เช่น การแปรรูปผลิตผลทางการเกษตร ดอกเก๊กฮวย หนุ่ยหวาน ผ้าทอบ้านงาแมง,ปางเตม ผ้าทอกระเหรี่ยงบ้านนาปู่ การทำกล้ายฉาบ การตีมีด

### 2.2 การพาณิชย์กรรม และการบริการ

#### สถานประกอบการด้านพาณิชย์กรรม

- สถานีน้ำมัน จำนวน 9 แห่ง (ปัมหลอด)
- ร้านค้าทั่วไป จำนวน 28 แห่ง
- โรงสีข้าวขนาดเล็ก จำนวน 15 แห่ง

ตำบลแม่สาบไม่มีหน่วยธุรกิจที่สำคัญในพื้นที่ มีแต่การประกอบกิจการขนาดเล็ก

### 2.3 สถานที่ท่องเที่ยว

- พระธาตุม่อนเปี้ยะ เป็นโบราณสถานที่มีอายุมากกว่า 300 ปี เป็นที่เคารพนับถือของชาวสะเมิง มีความเชื่อว่าพระธาตุแห่งนี้ได้บรรจุพระบรมสารีริกธาตุ (เกษธาธาตุ) ซึ่งตั้งเด่นอยู่บนภูเขาสูงเดี่ยว ล้อมรอบด้วยทุ่งนาและป่าเขาซึ่งเป็นธรรมชาติที่สวยงาม ทุกปีคณะสงฆ์และราษฎรในอำเภอสะเมิงจะจัดพิธีอบรมสมโภชสงฆ์นำพระธาตุในเดือน 6 เหนือ ขึ้น 15 ค่ำ พระธาตุตั้งอยู่ที่บ้านหาดส้มป่อยหมู่ที่ 7 ต.แม่สาบ ห่างจากที่ว่าการอำเภอสะเมิงประมาณ 16 กิโลเมตร การคมนาคมสะดวก
- ผายอง เป็นสถานที่ทางธรรมชาติสรรสร้างอย่างอัศจรรย์คือมีก้อนหินซ้อนกันคล้าย ๆ กับพระเจดีย์อันชวนประหลาดใจ ราษฎรตำบลแม่สาบนับถือเป็นสถานที่สำคัญยึดมั่นจิตใจรอบ ๆ ผายองมี หมู่บ้านชาวเขาเผ่าปกากะญอ(กะเหรี่ยง) และหมู่บ้านชาวเขาเผ่าลีซอที่ยังคงเป็นหมู่บ้านที่คงรักษาความเป็นอยู่โดยรูปแบบดั้งเดิมไว้ โดยเป็นหมู่บ้านชาวเขาที่มีประเพณีและวัฒนธรรมที่น่าสนใจ
- โครงการฟาร์มตัวอย่างบ้านแม่ตุงติงตามพระราชดำริ ตั้งอยู่หมู่ที่ 5 บ้านแม่ตุงติงเกิดขึ้นโดยพระราชดำริของสมเด็จพระนางเจ้าพระบรมราชินีนาถในคราวเสด็จเยี่ยมราษฎรบ้านแม่ตุงติงในคราวแรกเป็นสถานที่สาธิต การปลูกหม่อน เลี้ยงไหม ทอผ้า และการเกษตรนำร่อง การปศุสัตว์ รวมทั้งมีศูนย์ศิลปาชีพ มีประชาชนทั้งในอำเภอและที่ต่าง ๆ มาเยี่ยมชมเป็นประจำ

- พระธาตุดอยผาส้ม ตั้งอยู่หมู่ ที่ 2 ตำบลแม่สาบเขตติดต่อกับบ้านอังกาย ตำบลยั้งเมิน เป็นพระบรมธาตุที่เก่าแก่ไม่ทราบปีที่สร้างที่แน่ชัด แต่ได้รับการบูรณะโดยครูบาเจ้าศรีวิชัย เมื่อประมาณ 70 ปีก่อน ขณะนี้อยู่ในระหว่างการบูรณฟื้นฟูให้กลับมาสวยงามและเป็นที่เคารพศรัทธาของประชาชนทั่วไป
- น้ำตกแม่หาเปอะ ตั้งอยู่หมู่ที่ 2 ตำบลแม่สาบ เป็นน้ำตกสูง 7 ชั้นมีน้ำตลอดปี ยังคงความเป็นธรรมชาติและสวยงามอยู่ เหมาะสำหรับผู้ที่ชอบพจญภัย และท่องเที่ยวธรรมชาติ

### 3.สภาพทางสังคม

#### 3.1 การศึกษา

- |                                    |   |      |                   |
|------------------------------------|---|------|-------------------|
| ● โรงเรียนประถมศึกษา               | 5 | แห่ง |                   |
| ● โรงเรียนมัธยมศึกษา (ขยายโอกาส)   | 1 | แห่ง |                   |
| ● ที่อ่านหนังสือพิมพ์ประจำหมู่บ้าน | 9 | แห่ง |                   |
| ● ศูนย์อบรมเด็กเล็กก่อนวัยเรียน    | 5 | แห่ง |                   |
| ● ศูนย์การศึกษานอกโรงเรียน         | 1 | แห่ง | (ประจำตำบลแม่สาบ) |

#### 3.2 สถาบันและองค์กรทางศาสนา

- |             |   |      |
|-------------|---|------|
| ● วัด       | 9 | แห่ง |
| ● สำนักสงฆ์ | 2 | แห่ง |
| ● โบสถ์     | 2 | แห่ง |

#### 3.4 ประเพณีทางวัฒนธรรมที่สำคัญ

- |                                   |                  |
|-----------------------------------|------------------|
| ● ประเพณีปีใหม่สี่ซอ              | ช่วงเดือนมกราคม  |
| ● ประเพณีสงฆ์พระธาตุม่อนเปี้ยะ    | ช่วงเดือนมีนาคม  |
| ● ประเพณีดำหัวจุ่มนุ้ม            | ช่วงเดือนเมษายน  |
| ● ประเพณีสงฆ์พระธาตุดอยผาส้ม      | ช่วงเดือนพฤษภาคม |
| ● ประเพณีบูชาผายอง (พีชมงคล)      | ช่วงเดือนพฤษภาคม |
| ● ประเพณีคริสต์มาสซุนสาบ – นาแก้ว | ช่วงเดือนธันวาคม |

#### 3.5 สาธารณสุข

- |                                 |              |      |
|---------------------------------|--------------|------|
| ● สถานีอนามัยประจำตำบล/หมู่บ้าน | 2            | แห่ง |
| ● สถานบริการสาธารณสุขชุมชน      | 1            | แห่ง |
| ● อัตราการมีไข้และสั้วมรดน้ำ    | ร้อยละ 97.52 |      |

### 3.6 ความปลอดภัยในชีวิตและทรัพย์สิน

ไม่มีสถานีตำรวจและสถานีดับเพลิงในพื้นที่ตำบลแม่สาบ ไม่มีสายตรวจ ตำบลแม่สาบอยู่ห่างจากสถานีตำรวจภูธรอำเภอสะเมิงประมาณ 19 กิโลเมตร แต่ยังไม่เคยเกิดคดีร้ายแรงหรือปัญหาอาชญากรรม

## 4. การบริการพื้นฐาน

### 4.1 การคมนาคม

การคมนาคมระหว่างตำบล หมู่บ้าน รวมเป็นระยะทางทั้งสิ้น 90 กิโลเมตร มีรายละเอียดดังนี้

- ถนนสายสะเมิง – บ่อแก้ว ระยะทาง 10 กิโลเมตร จากเขตตำบลสะเมิงใต้ ผ่านบ้านแม่ขาน หมู่ที่ 1 ตำบลแม่สาบถึงเขตตำบลบ่อแก้ว ลักษณะเป็นถนนลาดยาง ก่อสร้างโดย รพช. สภาพชำรุดบางส่วนแต่ยังสามารถสัญจรไปมาได้
- ถนนสายแม่ขานใหม่ - ห้วยทรายขาว จากบ้านแม่ขาน หมู่ที่ 1 ตำบลแม่สาบ ผ่านบ้านหาดส้มป่อย หมู่ที่ 7 ตำบลแม่สาบ ถึงเขตติดต่อตำบลยังเมิน บ้านอมลอง หมู่ที่ 2 ตำบลแม่สาบ ระยะทาง 10 กิโลเมตร ลักษณะเป็นถนนลาดยาง 8 กิโลเมตร ถนนลูกรัง 2 กิโลเมตร สร้างโดยรพช.และองค์การบริหารส่วนจังหวัดเชียงใหม่ มีช่วงที่เป็นถนนลูกรังบดอัด จากบ้านหาดส้มป่อยหมู่ที่ 7 ถึงบ้านอมลอง หมู่ที่ 2 ระยะทาง 2 กิโลเมตร สภาพชำรุดและเป็นหลุมบ่อ สัญจรไปมาค่อนข้างลำบากในฤดูฝน
- ถนนสาย 6033 จากบ้านแม่สาบเหนือ ตำบลสะเมิงใต้ ถึงบ้านแม่ตุงติง หมู่ที่ 5 ตำบลแม่สาบ ระยะทาง 18 กิโลเมตร ลักษณะเป็นถนนลาดยาง สภาพใช้งานได้ ก่อสร้างโดย สำนักงานทางหลวงชนบท
- ถนนลำลองระหว่างหมู่บ้านจากปากทางหมู่บ้านจิวเฒ่า หมู่ที่ 8 ตำบลแม่สาบ ถึงบ้านอมลอง หมู่ที่ 2 ระยะทาง 16 กิโลเมตร, หมู่บ้านจิวเฒ่า หมู่ที่ 8 ตำบลแม่สาบถึงบ้านนาแก้ว หมู่ที่ 9 ตำบลแม่สาบ ระยะทาง 12 กิโลเมตร, บ้านนาแก้ว หมู่ที่ 9 ตำบลแม่สาบถึงบ้านขุนสาบหมู่ที่ 6 ตำบลแม่สาบ สายที่ 1 ระยะทาง 15 กิโลเมตร, สายที่ 2 ระยะทาง 6 กิโลเมตร, บ้านขุนสาบ หมู่ที่ 6 ตำบลแม่สาบถึงบ้านทุ่งยาว หมู่ที่ 10 ตำบลแม่สาบ ระยะทาง 8 กิโลเมตร, บ้านทุ่งยาว หมู่ที่ 10 ตำบลแม่สาบถึงเขตบ้านแม่แพะ ตำบลสะเมิงเหนือ ระยะทาง 6 กิโลเมตร, บ้านปางเตม หมู่ที่ 4 ตำบลแม่สาบถึงบ้านใหม่ต้นผึ้ง หมู่ที่ 4 ตำบลแม่สาบ ระยะทาง 6 กิโลเมตร, บ้านแม่ตุงติง หมู่ที่ 5 ตำบลแม่สาบถึงเขตบ้านแม่แพะ ตำบลสะเมิงเหนือ ระยะทาง 6 กิโลเมตร ฤดูแล้งสามารถสัญจรไปมาได้ ฤดูฝนค่อนข้างลำบากและเดินทางไม่ได้

### 4.2 การโทรคมนาคม

- ที่ทำการไปรษณีย์โทรเลข 1 แห่ง (เอกชน)
- มีการให้บริการติดต่อสื่อสารทางโทรศัพท์ 7 แห่ง ดำเนินการโดยองค์การโทรศัพท์แห่งประเทศไทยเป็นโทรศัพท์สาธารณะชนบท
- มีตู้โทรศัพท์สาธารณะ 9 แห่ง (ใช้การได้บางส่วน)

#### 4.3 การไฟฟ้า

- หมู่บ้านที่มีไฟฟ้าเข้าถึง 9 หมู่บ้าน คือ หมู่ที่ 1, 2, 3, 4, 5, 6, 7, 8, 10 จำนวน 696 ครัวเรือน
- หมู่บ้านที่ยังไม่มีไฟฟ้าใช้ 1 หมู่บ้าน คือ หมู่ที่ 9 บ้านนาภู รวม 68 ครัวเรือน เนื่องจากเป็นพื้นที่ป่าโซนเอ ไม่สามารถติดตั้งอุปกรณ์เดินกระแสไฟได้ โดยการไฟฟ้าได้ติดตั้งระบบไฟฟ้าพลังงานแสงอาทิตย์ให้ เพื่อบรรเทาความเดือดร้อนไปก่อน

### 5. ข้อมูลอื่น ๆ

#### 5.1 ทรัพยากรธรรมชาติและสิ่งแวดล้อม

##### ลักษณะภูมิอากาศ อากาศเย็นสบายตลอดปี

- อุณหภูมิโดยทั่วไป 22 องศาเซลเซียส
- อุณหภูมิสูงสุดเฉลี่ย 35 องศาเซลเซียส
- อุณหภูมิต่ำสุด 7 องศาเซลเซียส

#### 5.2 แหล่งน้ำธรรมชาติ

- แม่น้ำสำคัญที่ไหลผ่านพื้นที่ มี 2 สาย คือน้ำแม่ฆาน น้ำแม่สาบ
- ลำห้วยหรือลำน้ำสำคัญที่ไหลผ่านพื้นที่ มี 5 สาย คือห้วยแม่มอลอง, ห้วยแม่แพะ, ห้วยแม่ตุงตึง, ห้วยแม่แขะ, ลำน้ำแม่พร้าว,

#### 5.3 แหล่งน้ำที่สร้างขึ้น

- บ่อน้ำตื้น มี 32 บ่อ
- สระน้ำหรือแหล่งเก็บน้ำสะอาดบนผิวดินอื่น ๆ มี 47 แห่ง
- ประปาหมู่บ้าน มี 8 แห่ง
- ประปาภูเขา มี 19 แห่ง
- หมู่บ้านที่ยังไม่มีระบบประปา มี 1 หมู่
- หมู่บ้านที่ขาดแคลนน้ำใช้ มี 5 หมู่
- บ่อบาดาลมี 3 แห่ง

#### 5.4 : ป่าไม้

1. ป่าเต็งรัง หรือป่าแพะ หรือป่าแดง หรือป่าโคก สภาพพื้นที่ค่อนข้างลาดชันสูง เป็นดินลูกรัง มีหินโผล่ ความอุดมสมบูรณ์ต่ำ กระจายทั่วไป พันธุ์ไม้ที่สำคัญ ได้แก่ เต็ง รัง สนเขา ไม้ เป็นต้น
2. ป่าเบญจพรรณ หรือป่าผสมผลัดใบ ประกอบด้วยไม้สัก พันธุ์ไม้ที่สำคัญ ได้แก่ ประดู่ป่า สัก ตะเคียนหนู มะกอก เป็นต้น

## 6. ศักยภาพของชุมชนและพื้นที่

### การรวมกลุ่มของประชาชน

- การรวมกลุ่มของประชาชนในพื้นที่ ส่วนมากจะเป็นการรวมกลุ่มในแต่ละหมู่บ้าน เช่น กลุ่มสตรีหมู่บ้านต่าง ๆ กลุ่มทำไม้กวาด กลุ่มทอผ้า

### จุดเด่นของพื้นที่ (ที่เอื้อต่อการพัฒนาตำบล)

- สถานที่ส่วนใหญ่ยังเป็นสังคมเกษตรกรรม ควรได้รับการส่งเสริมทางด้านการเกษตรทฤษฎีใหม่ เพื่อส่งเสริมแนวทางตามพระราชดำริของพระบาทสมเด็จพระเจ้าอยู่หัวและยังลดการใช้สารเคมีที่ไม่จำเป็นอันอาจเป็นอันตรายต่อสภาพแวดล้อมและประชาชน

### รายได้ขององค์การบริหารส่วนตำบล

- ประจำปีงบประมาณ 2550

#### 1. รายได้ที่จัดเก็บเอง

|                                         |               |
|-----------------------------------------|---------------|
| หมวดภาษีอากร                            | 22,636.14 บาท |
| หมวดค่าธรรมเนียม, ค่าปรับและค่าใบอนุญาต | 23,590.49 บาท |
| หมวดรายได้จากทรัพย์สิน                  | 48,390.35 บาท |
| หมวดรายได้เบ็ดเตล็ด                     | 27,951.00 บาท |

#### 2. รายได้ที่รัฐจัดสรรให้

|                |                  |
|----------------|------------------|
| หมวดภาษีจัดสรร | 5,715,251.23 บาท |
|----------------|------------------|

#### 3. รายได้ที่รัฐอุดหนุนให้

|                     |                         |
|---------------------|-------------------------|
| เงินอุดหนุนทั่วไป   | 3,853,623.00 บาท        |
| เงินอุดหนุนเฉพาะกิจ | <u>3,143,388.00 บาท</u> |

รวมรายรับ **12,834,830.21 บาท**

## 7. ศักยภาพขององค์การบริหารส่วนตำบล

### (1) จำนวนบุคลากร

|                      |                    |                  |           |
|----------------------|--------------------|------------------|-----------|
| ข้าราชการ            | จำนวน              | 7                | คน        |
| ลูกจ้างประจำ         | จำนวน              | 1                | คน        |
| พนักงานจ้างตามภารกิจ | จำนวน              | 4                | คน        |
| พนักงานจ้างทั่วไป    | จำนวน              | 2                | คน        |
| ครูผู้ดูแลเด็ก       | จำนวน              | <u>4</u>         | คน        |
|                      | <b>รวมทั้งสิ้น</b> | <b><u>18</u></b> | <b>คน</b> |

### (2) ตำแหน่งในแต่ละส่วน

|                                 |       |   |    |
|---------------------------------|-------|---|----|
| ปลัดองค์การบริหารส่วนตำบลแม่สาบ | จำนวน | 1 | คน |
| ตำแหน่งในสำนักปลัด              | จำนวน | 4 | คน |
| ตำแหน่งส่วนการคลัง              | จำนวน | 0 | คน |
| ตำแหน่งในส่วนโยธา               | จำนวน | 1 | คน |
| ตำแหน่งในส่วนการศึกษา           | จำนวน | 1 | คน |
| ลูกจ้างประจำ                    | จำนวน | 1 | คน |
| พนักงานจ้างตามภารกิจ            | จำนวน | 4 | คน |
| พนักงานจ้างทั่วไป               | จำนวน | 6 | คน |

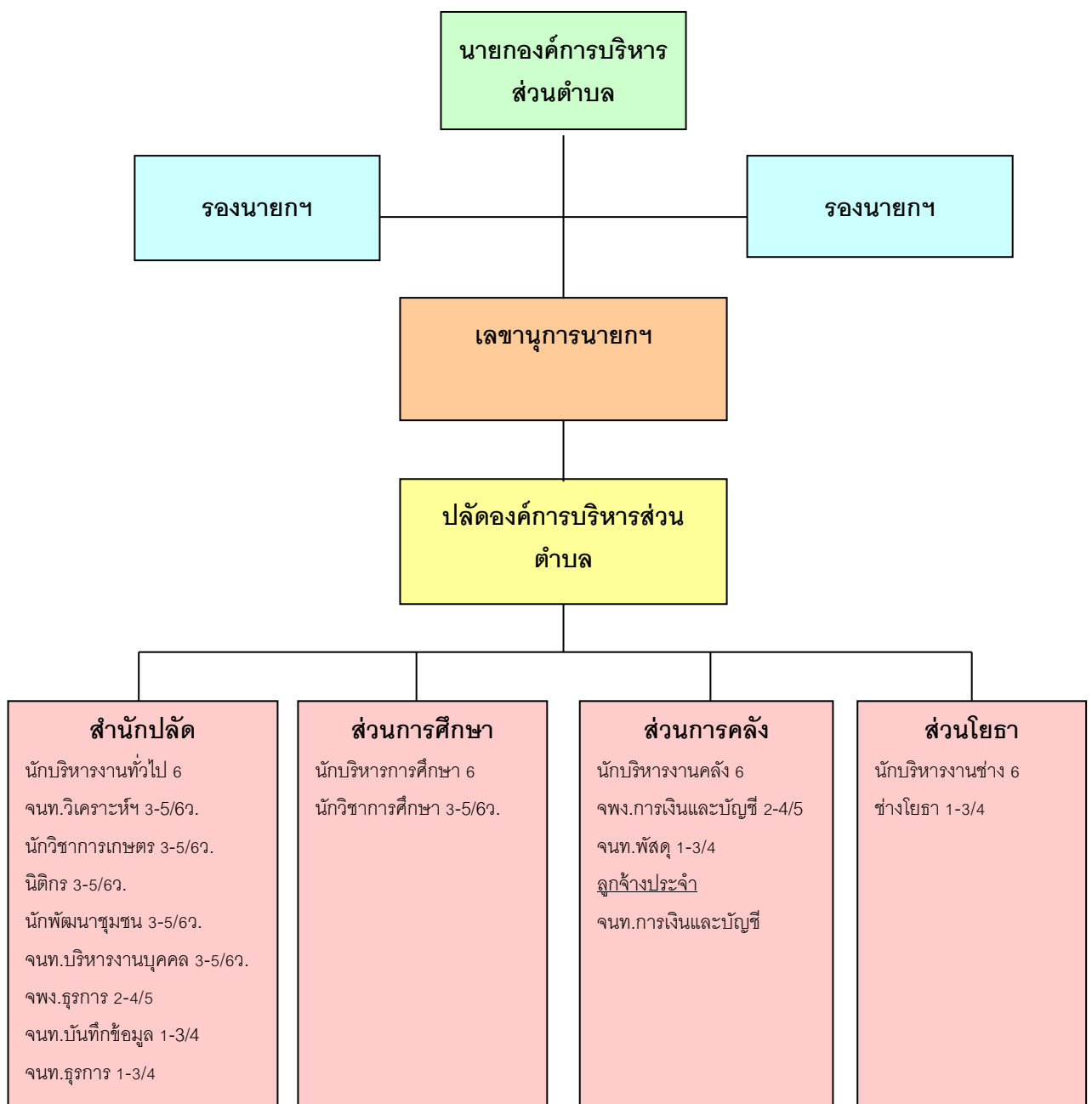
### (3) ระดับการศึกษาของบุคลากร

|                          |       |   |    |
|--------------------------|-------|---|----|
| ประถมศึกษา               | จำนวน | 1 | คน |
| มัธยมศึกษาตอนต้น         | จำนวน | 1 | คน |
| มัธยมศึกษาตอนปลาย / ปวช. | จำนวน | 7 | คน |
| ปวส./อนุปริญญา           | จำนวน | 2 | คน |
| ปริญญาตรี                | จำนวน | 5 | คน |
| สูงกว่าปริญญาตรี         | จำนวน | 2 | คน |



## โครงสร้างการบริหารงานองค์การบริหารส่วนตำบลแม่สาบ

องค์การบริหารส่วนตำบลแม่สาบ เปลี่ยนแปลงฐานะจากสภาตำบลแม่สาบมาเป็นองค์การบริหารส่วนตำบลแม่สาบ เมื่อวันที่ 11 สิงหาคม 2542 เพื่อให้การบริหารงานเป็นไปอย่างคล่องตัว และสามารถแก้ไขปัญหาของประชาชนได้อย่างมีประสิทธิภาพ โดยมีรูปแบบการบริหารงาน ดังนี้



## หน้าที่ขององค์การบริหารส่วนตำบล

หน้าที่ขององค์การบริหารส่วนตำบลตามพระราชบัญญัติสภาตำบลและองค์การบริหารส่วนตำบล พ.ศ.2537 (และที่แก้ไขเพิ่มเติมฉบับที่ 5 พ.ศ.2546)

: องค์การบริหารส่วนตำบลมีหน้าที่ต้องทำในเขตองค์การบริหารส่วนตำบล ดังต่อไปนี้

1. จัดให้มีและบำรุงรักษาทางน้ำและทางบก
2. รักษาความสะอาดของถนน ทางน้ำ ทางเดิน และที่สาธารณะ รวมทั้งการกำจัดมูลฝอยและสิ่งปฏิกูล
3. ป้องกันโรคและระงับโรคติดต่อ
4. ป้องกันและบรรเทาสาธารณภัย
5. ส่งเสริมการศึกษา ศาสนา และวัฒนธรรม
6. ส่งเสริมการพัฒนาสตรี เด็ก เยาวชน ผู้สูงอายุ และผู้พิการ
7. คุ้มครอง ดูแล และบำรุงรักษาทรัพยากรธรรมชาติและสิ่งแวดล้อม
8. บำรุงศิลป จารีตประเพณี ภูมิปัญญาท้องถิ่น และวัฒนธรรมอันดีของท้องถิ่น
9. ปฏิบัติหน้าที่อื่นตามที่ทางราชการมอบหมายโดยจัดสรรงบประมาณหรือบุคลากรให้ตาม

ความจำ

เป็นและสมควร

: องค์การบริหารส่วนตำบลอาจจัดทำกิจการใด ๆ ในเขตตำบล ดังต่อไปนี้

1. ให้มีน้ำเพื่อการอุปโภค บริโภค และการเกษตร
2. ให้มีและบำรุงการไฟฟ้าหรือแสงสว่างโดยวิธีอื่น
3. ให้มีและบำรุงรักษาทางระบายน้ำ
4. ให้มีและบำรุงสถานที่ประชุม การกีฬา การพักผ่อนหย่อนใจและสวนสาธารณะ
5. ให้มีและส่งเสริมกลุ่มเกษตรกรและกิจการสหกรณ์
6. ส่งเสริมให้มีอุตสาหกรรมในครัวเรือน
7. บำรุงและส่งเสริมการประกอบอาชีพของราษฎร
8. การคุ้มครองดูแลและรักษาทรัพย์สินอันเป็นสาธารณสมบัติของแผ่นดิน
9. หาผลประโยชน์จากทรัพย์สินขององค์การบริหารส่วนตำบล
10. ให้มีตลาด ท่าเทียบเรือ และท่าข้าม
11. กิจการเกี่ยวกับการพาณิชย์
12. การท่องเที่ยว
13. การผังเมือง

## ฝ่ายนิติบัญญัติ

|                      |                                           |
|----------------------|-------------------------------------------|
| นายสมศักดิ์ วงษาแก้ว | ตำแหน่ง ประธานสภาองค์การบริหารส่วนตำบล    |
| นายจำรัส สาธุเม      | ตำแหน่ง รองประธานสภาองค์การบริหารส่วนตำบล |
| นายณรงค์เดช ไชยมูล   | ตำแหน่ง เลขานุการสภาองค์การบริหารส่วนตำบล |

## ฝ่ายบริหาร

|                     |                                      |
|---------------------|--------------------------------------|
| นายพัฒนพงษ์ ไชยสุภา | ตำแหน่ง นายกองค์การบริหารส่วนตำบล    |
| นายรุ่งโรจน์ คำสุข  | ตำแหน่ง รองนายกองค์การบริหารส่วนตำบล |
| นายจรัล มะสะบุตร    | ตำแหน่ง รองนายกองค์การบริหารส่วนตำบล |

## สมาชิกสภาองค์การบริหารส่วนตำบลแม่สาบ จำนวน 10 คน

|                   |             |         |          |          |             |
|-------------------|-------------|---------|----------|----------|-------------|
| 1. นายจำรัส       | สาธุเม      | หมู่ 1  | ต.แม่สาบ | อ.สะเมิง | จ.เชียงใหม่ |
| 2. นายกริ่งไพโร   | โปธา        | หมู่ 1  | ต.แม่สาบ | อ.สะเมิง | จ.เชียงใหม่ |
| 3. นายอินสอน      | อินเหลื่อละ | หมู่ 2  | ต.แม่สาบ | อ.สะเมิง | จ.เชียงใหม่ |
| 4. นายบุญบัน      | ไชยานะ      | หมู่ 2  | ต.แม่สาบ | อ.สะเมิง | จ.เชียงใหม่ |
| 5. นายสงวน        | มุกदानันท์  | หมู่ 3  | ต.แม่สาบ | อ.สะเมิง | จ.เชียงใหม่ |
| 6. นายประหยัด     | ปัญญาแสง    | หมู่ 3  | ต.แม่สาบ | อ.สะเมิง | จ.เชียงใหม่ |
| 7. นายสุวรรณ      | มาละฟู      | หมู่ 4  | ต.แม่สาบ | อ.สะเมิง | จ.เชียงใหม่ |
| 8. นายบุญศรี      | สิงห์ตะ     | หมู่ 4  | ต.แม่สาบ | อ.สะเมิง | จ.เชียงใหม่ |
| 9. นายสมศักดิ์    | วงษาแก้ว    | หมู่ 5  | ต.แม่สาบ | อ.สะเมิง | จ.เชียงใหม่ |
| 10. นายบุญศรี     | วาษาแก้ว    | หมู่ 5  | ต.แม่สาบ | อ.สะเมิง | จ.เชียงใหม่ |
| 11. นายสมบุญ      | แสงหมื่น    | หมู่ 6  | ต.แม่สาบ | อ.สะเมิง | จ.เชียงใหม่ |
| 12. นายจันทร์     | มอรูวี      | หมู่ 6  | ต.แม่สาบ | อ.สะเมิง | จ.เชียงใหม่ |
| 13. นายอนันต์     | อุดมะติง    | หมู่ 7  | ต.แม่สาบ | อ.สะเมิง | จ.เชียงใหม่ |
| 14. นายรส         | มีแรง       | หมู่ 7  | ต.แม่สาบ | อ.สะเมิง | จ.เชียงใหม่ |
| 15. นายอำนาจ      | นิยรัตน์    | หมู่ 8  | ต.แม่สาบ | อ.สะเมิง | จ.เชียงใหม่ |
| 16. นายศุภวัตร    | กองรัตน์    | หมู่ 8  | ต.แม่สาบ | อ.สะเมิง | จ.เชียงใหม่ |
| 17. นายดำรงศักดิ์ | เพียรชนะ    | หมู่ 9  | ต.แม่สาบ | อ.สะเมิง | จ.เชียงใหม่ |
| 18. นายวิสุทธิ    | สินเข้า     | หมู่ 9  | ต.แม่สาบ | อ.สะเมิง | จ.เชียงใหม่ |
| 19. นายทองเหรียญ  | วงษาแก้ว    | หมู่ 10 | ต.แม่สาบ | อ.สะเมิง | จ.เชียงใหม่ |
| 20. นายวินัย      | เครือคำมะ   | หมู่ 10 | ต.แม่สาบ | อ.สะเมิง | จ.เชียงใหม่ |

## การบริหารงานขององค์การบริหารส่วนตำบลแม่สาบ

1. คณะผู้บริหารรับผิดชอบงานนโยบาย หรืองานอื่นใดที่กฎหมาย ระเบียบ ข้อบังคับ หรือคำสั่งให้เป็นหน้าที่ของคณะผู้บริหารโดยเฉพาะ
2. ปลัดองค์การบริหารส่วนตำบลเป็นผู้บังคับบัญชาพนักงานส่วนตำบล ตลอดจนลูกจ้าง และรับผิดชอบในงานประจำทั่วไปขององค์การบริหารส่วนตำบล

## ส่วนที่ 4

### สรุปยุทธศาสตร์และแนวทางการพัฒนา

#### 1. วิสัยทัศน์การพัฒนาจังหวัด

“ นครแห่งชีวิต และความมั่งคั่ง ”

“ City of Life and Prosperity ”

นครแห่งชีวิตและความมั่งคั่ง : เป็นเมืองที่ให้ความสุขและชีวิตที่มีคุณค่าแก่ผู้อยู่อาศัยและผู้มาเยือน ในฐานะเมืองที่

น่าอยู่และน่าท่องเที่ยวในระดับเอเชีย พร้อมกับเป็นประตูการค้าการลงทุนสู่สากล

#### 2. วิสัยทัศน์การพัฒนาอำเภอ

อำเภอสะเมิง เป็นศูนย์รวมองค์กรภาครัฐ/เอกชน ตลอดจนองค์กรท้องถิ่นในทุกๆระดับ โดยยึดนโยบายของรัฐบาลนำมาสู่การปฏิบัติ อาศัยการมีส่วนร่วมของประชาชนเป็นหลัก เน้นให้มีประชาคมตำบล หมู่บ้าน ในการแก้ไขปัญหาาร่วมกัน ตรวจสอบการทำงาน โดยอาศัยการกระจายอำนาจลงสู่ประชาชน

##### ด้านสังคมและคุณภาพชีวิต

- พัฒนาศักยภาพคนและองค์กรชุมชนในการร่วมกันทำ ร่วมกันรับผิดชอบต่อสังคมโดยอาศัยภูมิปัญญาท้องถิ่น

##### ด้านความปลอดภัยในชีวิตและทรัพย์สิน

- สร้างความมั่นใจในการดูแลความมั่นคงภายใน และความปลอดภัยในชีวิตและทรัพย์สิน

##### ด้านพัฒนาเศรษฐกิจและชุมชน

- พัฒนาระบบการเกษตรแบบผสมผสานบนพื้นฐานเศรษฐกิจชุมชนที่เหมาะสมกับสภาพท้องถิ่นให้สามารถพึ่งตนเองได้อย่างยั่งยืน และพัฒนาทักษะในการประกอบอาชีพ ทั้งอาชีพหลัก และอาชีพเสริม ให้สอดคล้องกับความต้องการตลาดแรงงาน

##### ด้านโครงสร้างพื้นฐาน

- ปรับปรุงพัฒนาสาธารณูปการ และระบบสาธารณูปโภค ให้ได้มาตรฐาน สะดวกและเพียงพอต่อความจำเป็น

- ผลักดันการแก้ไขปัญหาที่ดินทำกิน

## ด้านทรัพยากรธรรมชาติและสิ่งแวดล้อม

- จัดการทรัพยากรธรรมชาติบนพื้นฐานการอนุรักษ์ และสำนึกรับผิดชอบต่อสังคมในการใช้ประโยชน์ เพื่อให้สภาพแวดล้อมที่ดีของอำเภอยังคงอยู่

## ด้านการเมือง การปกครองและการพัฒนาการบริหารงานบริการ

- พัฒนาศักยภาพของประชาชนในการเข้ามามีส่วนร่วมทางการเมืองในการตรวจสอบการเมืองทุกระดับทั้งในด้านการบริหาร การปกครอง การงบประมาณ

### 3. วิสัยทัศน์องค์การบริหารส่วนตำบลแม่สาบ

“ตำบลอยู่เย็นเป็นสุขร่วมกัน”

โครงสร้างพื้นฐานครบครัน ก้าวทันข้อมูลข่าวสารและเทคโนโลยี เชิดชูประเพณี ศาสนา วัฒนธรรม

สังคมคุณธรรมนำการศึกษา พัฒนาเศรษฐกิจอย่างมีเสถียรภาพ ยกกระดับคุณภาพชีวิต ชุมชนเข้มแข็ง ใส่ใจผู้ด้อยโอกาส อนุรักษ์ทรัพยากรธรรมชาติอย่างยั่งยืน

### 4. ยุทธศาสตร์การพัฒนาองค์การบริหารส่วนตำบล

1. การพัฒนาโครงสร้างพื้นฐาน
2. การพัฒนาเศรษฐกิจตามแนวปรัชญาเศรษฐกิจพอเพียงไปสู่ความยั่งยืน
3. การบริหารจัดการทรัพยากรธรรมชาติ สิ่งแวดล้อมและระบบนิเวศอย่างยั่งยืน
4. การอนุรักษ์ ฟื้นฟูและสืบสาน ศิลปวัฒนธรรม จารีตประเพณี และภูมิปัญญาท้องถิ่น
5. การพัฒนาคุณภาพชีวิตประชาชน
6. การจัดระเบียบชุมชน สังคม และการรักษาความสงบเรียบร้อย
7. การบริหารจัดการบ้านเมืองที่ดี

#### 1. ยุทธศาสตร์การพัฒนาโครงสร้างพื้นฐาน

##### 1. วัตถุประสงค์

- เพื่อพัฒนาโครงสร้างพื้นฐานอันได้แก่ ระบบสาธารณูปโภค สาธารณูปการ การคมนาคมและขนส่ง โดยมุ่งเน้นโครงสร้างพื้นฐานเพื่อการเกษตร สามารถตอบสนองความต้องการของชุมชนและเสริมสร้างคุณภาพชีวิตแก่ชุมชน

##### 2. เป้าหมายการพัฒนา

- ก่อสร้างทางคมนาคมขนส่งให้ทั่วถึง
- ซ่อมแซมทางคมนาคมขนส่งให้อยู่ในสภาพที่สมบูรณ์
- พัฒนาโครงสร้างพื้นฐานเพื่อเพิ่มประสิทธิภาพในการผลิต
- พัฒนาบำรุงรักษาแหล่งน้ำ ระบบประปา ระบบไฟฟ้า ระบบโทรคมนาคมต่าง ๆ
- ก่อสร้างและซ่อมบำรุงอาคาร สถานที่สาธารณประโยชน์

##### 3. แนวทางดำเนินการ

- พัฒนาโครงสร้างพื้นฐานด้านการคมนาคมขนส่ง
- พัฒนาโครงสร้างพื้นฐานด้านการเกษตร
- พัฒนาโครงสร้างพื้นฐานด้านสาธารณูปโภคและสาธารณูปการ

#### 2. ยุทธศาสตร์การพัฒนาเศรษฐกิจตามแนวปรัชญาเศรษฐกิจพอเพียงไปสู่ความยั่งยืน

### 1. วัตถุประสงค์

- ส่งเสริมการประกอบอาชีพและยกระดับรายได้
- ส่งเสริมการตลาดชุมชน สินค้าพื้นเมือง
- สนับสนุนการจัดตั้งกองทุน กลุ่มอาชีพ กลุ่มสหกรณ์
- สนับสนุนกิจกรรมและให้ความรู้แก่กลุ่มอาชีพต่าง ๆ
- ส่งเสริมให้ประชาชนมีความรู้ความเข้าใจและสามารถนำหลักปรัชญาเศรษฐกิจพอเพียงไปใช้ในการยกระดับคุณภาพชีวิต

### 2. เป้าหมายการพัฒนา

- ระดับรายได้ของประชาชนในพื้นที่เพิ่มสูงขึ้น
- มีตลาดรองรับผลิตภัณฑ์หรือสินค้าชุมชน ตลอดจนมีการขยายธุรกิจบนพื้นฐานและความพร้อมของชุมชน
- กองทุน, กลุ่มอาชีพ, กลุ่มสหกรณ์ต่าง ๆ ได้รับการสนับสนุนและมีการจัดการอย่างเป็นระบบ
- มีการพัฒนาระบบการผลิตและระบบการจัดการผลิตภัณฑ์ชุมชนที่มีประสิทธิภาพ
- ชุมชนเกิดการพัฒนาองค์ความรู้และกระบวนการเรียนรู้จนสามารถขยายผลไปสู่การปรับเปลี่ยนกระบวนทัศน์ในการดำเนินธุรกิจตามหลักเศรษฐกิจพอเพียง

### 3. แนวทางดำเนินงาน

- จัดอบรมให้ความรู้แก่กลุ่มอาชีพต่าง ๆ
- สร้างความเข้มแข็งแก่หน่วยธุรกิจ, กองทุน, กลุ่มอาชีพ, กลุ่มสหกรณ์
- สนับสนุนการพัฒนาระบบเศรษฐกิจ, กระบวนการผลิตและการจัดการผลิตภัณฑ์ชุมชน

## 3. ยุทธศาสตร์การบริหารจัดการทรัพยากรธรรมชาติ สิ่งแวดล้อม และระบบนิเวศอย่างยั่งยืน

### 1. วัตถุประสงค์

- พัฒนาระบบการบริหารจัดการ, การแก้ไขปัญหาและป้องกันการทำลายทรัพยากรธรรมชาติและสิ่งแวดล้อม
- ส่งเสริมให้เกิดการอนุรักษ์และฟื้นฟูทรัพยากรธรรมชาติและสิ่งแวดล้อม
- เพื่อสร้างจิตสำนึกให้ชุมชนรู้สึกหวงแหนและเห็นคุณค่าของทรัพยากรธรรมชาติและสิ่งแวดล้อม

### 2. เป้าหมายการพัฒนา

- ชุมชนมีส่วนร่วมในการให้ความรู้และปลูกจิตสำนึกในการปรับเปลี่ยนพฤติกรรมที่มีผลกระทบต่อสิ่งแวดล้อม
- มีการจัดการปัญหาทรัพยากรธรรมชาติและสิ่งแวดล้อมอย่างเป็นระบบและได้มาตรฐาน
- ชุมชนมีส่วนร่วมในการอนุรักษ์ พัฒนา ฟื้นฟู ทรัพยากรธรรมชาติและสิ่งแวดล้อม รวมถึงระบบนิเวศในท้องถิ่น

ให้คงอยู่อย่างยั่งยืน

- เกิดแหล่งท่องเที่ยวใหม่ และมีการพัฒนาแหล่งท่องเที่ยวในพื้นที่ให้เป็นที่ยู่งักของประชาชนทั่วไป

### 3. แนวทางการดำเนินงาน

- การจัดการสิ่งแวดล้อมและระบบนิเวศชุมชน
- การป้องกัน, อนุรักษ์ ฟื้นฟู ทรัพยากรธรรมชาติและสิ่งแวดล้อม
- การสร้างจิตสำนึกชุมชนในการอนุรักษ์ทรัพยากรธรรมชาติและสิ่งแวดล้อม
- การพัฒนาและส่งเสริมการท่องเที่ยว

## 4. ยุทธศาสตร์การอนุรักษ์ ฟื้นฟูและสืบสาน ศิลปวัฒนธรรม จารีตประเพณี และภูมิปัญญาท้องถิ่น

### 1. วัตถุประสงค์

- ประชาชนมีจิตสำนึก ตระหนักถึงการมีส่วนร่วมในการอนุรักษ์ ฟื้นฟูและสืบสานศิลปวัฒนธรรม จารีตประเพณี และภูมิปัญญาท้องถิ่น ในแนวทางที่ถูกต้องชัดเจน
- สร้างความเชื่อมโยงระหว่างศิลปวัฒนธรรม กับวิถีชีวิตของคนท้องถิ่นในปัจจุบันตลอดจนการจัดกิจกรรมเพื่อส่งเสริมวัฒนธรรม จริยธรรม และกิจกรรมทางศาสนาต่างๆ

## 2. เป้าหมายการพัฒนา

- ชุมชนมีส่วนร่วมในการอนุรักษ์ ฟื้นฟูและสืบสานศิลปวัฒนธรรม จารีตประเพณีของตนเอง
- มีการจัดการองค์ความรู้ทางศิลปวัฒนธรรม จารีตประเพณีและภูมิปัญญาท้องถิ่น
- มีการสร้างแหล่งเรียนรู้เพื่อการสืบค้นภูมิปัญญา/เอกลักษณ์ท้องถิ่น

## 3. แนวทางดำเนินงาน

- การส่งเสริมสนับสนุนการจัดกิจกรรมทางศาสนา
- การจัดการองค์ความรู้ทางศิลปวัฒนธรรม จริยธรรม ประเพณี
- การเชื่อมโยงวิถีชีวิตชุมชน กับจารีตประเพณีและศิลปวัฒนธรรมท้องถิ่น

## 5. ยุทธศาสตร์การพัฒนาคุณภาพชีวิตของประชาชน

### 1. วัตถุประสงค์

- เพื่อให้ผู้ด้อยโอกาสสามารถเข้าถึงบริการและสวัสดิการของรัฐอย่างทั่วถึง
- เพื่อให้เกิดสังคมแห่งการเรียนรู้และนำสู่การพัฒนาคุณภาพชีวิตที่ดีขึ้น
- เพื่อให้ประชาชนในชุมชนมีสุขภาพดีทั้งร่างกายและจิตใจ
- เพื่อให้เกิดกระบวนการในการแก้ไขปัญหาความยากจนของตนเองและชุมชน
- เพื่อให้ชุมชนสามารถนำข้อมูลข่าวสารและระบบเทคโนโลยีมาใช้ในการพัฒนาคุณภาพชีวิตได้อย่าง

เหมาะสม

### 2. เป้าหมายการพัฒนา

- ผู้ด้อยโอกาส ได้รับการบริการและสวัสดิการจากรัฐอย่างทั่วถึง
- งานด้านการศึกษาทั้งในและนอกระบบได้รับการพัฒนาและสนับสนุนอย่างต่อเนื่อง
- มีระบบบริการสุขภาพ การป้องกันโรค การรักษาพยาบาลที่มีคุณภาพมาตรฐาน ประชาชนมีสุขภาพร่างกาย

ที่

แข็งแรงสมบูรณ์ปลอดจากโรคภัยไข้เจ็บ

- ประชาชนที่ประสบปัญหาความยากจนสามารถพึ่งพาตนเองได้
- ประชาชนในพื้นที่ได้รับการบริการข้อมูลข่าวสารและถ่ายทอดเทคโนโลยีที่จำเป็นในการนำไปพัฒนา

คุณภาพ

ชีวิต

### 3. แนวทางดำเนินงาน

- จัดสวัสดิการแก่ผู้ด้อยโอกาส
- การส่งเสริมการศึกษาและการเรียนรู้ตลอดชีวิต
- การส่งเสริมด้านกีฬา สาธารณสุขและสุขภาพะชุมชน
- การแก้ไขปัญหาความยากจน
- การพัฒนาระบบเทคโนโลยีสารสนเทศและข้อมูลข่าวสาร

## 6. ยุทธศาสตร์การจัดระเบียบชุมชน สังคม และการรักษาความสงบเรียบร้อย

### 1. วัตถุประสงค์

- เพื่อให้ประชาชนมีความสามัคคี สามารถดำรงชีวิตร่วมกันอย่างมีความสุข มีความปลอดภัยในชีวิตและทรัพย์สิน มีภูมิคุ้มกันจากอบายมุขและสิ่งเสพติด สามารถป้องกันและรับมือกับสาธารณภัยหรือภัยพิบัติ

ต่าง ๆ

ได้อย่างมีประสิทธิภาพ

### 2. เป้าหมายการพัฒนา

- ประชาชนมีความปลอดภัยในชีวิตและทรัพย์สินรวมทั้งมีส่วนร่วมในการป้องกันและแก้ไขปัญหาในชุมชนเกิด

การพัฒนาเครือข่ายชุมชน อาสาสมัคร และบุคลากรของหน่วยงานที่เกี่ยวข้อง ในการเฝ้าระวัง  
ประชาสัมพันธ์

และรณรงค์แนะแนวทางในการป้องกันและบรรเทาสาธารณภัย

- ปัญหายาเสพติดและปัญหาอบายมุขลดลง มีมาตรการในการป้องกันและแก้ไขปัญหาอย่างจริงจังและเป็นระบบ

### 3. แนวทางดำเนินงาน

- ป้องกันและแก้ไขปัญหาอบายมุขและสิ่งเสพติด
- เสริมสร้างประสิทธิภาพในการรักษาความสงบปลอดภัยให้แก่ชุมชน
- กระตุ้นการมีส่วนร่วมในการแก้ไขปัญหาโดยมุ่งเน้นทุกภาคส่วนของชุมชน

## 7. ยุทธศาสตร์การบริหารจัดการบ้านเมืองที่ดี

### 1. วัตถุประสงค์

- เพื่อสร้างความสามารถของหน่วยงานและพัฒนาศักยภาพของบุคลากรในการบริหารรัฐกิจภายใต้หลัก  
ธรรมาภิบาลที่มุ่งเน้นผลสัมฤทธิ์พร้อมทั้งส่งเสริมการมีส่วนร่วมของทุกภาคส่วน

### 2. เป้าหมายการพัฒนา

- ประชาชนมีส่วนร่วมในการบริหารจัดการและพัฒนาชุมชนของตนเอง
- บุคลากรของหน่วยงาน, ผู้นำชุมชน และสมาชิกกลุ่มองค์กรต่างๆ ได้รับการพัฒนาขีดความสามารถและมี  
ศักยภาพในการปฏิบัติงาน
- หน่วยงาน, กลุ่มองค์กรต่างๆ มีเครื่องมือเครื่องใช้, อาคารสถานที่และวัสดุอุปกรณ์ที่เพียงพอต่อการ

ดำเนินงาน

### 3. แนวทางดำเนินงาน

- การพัฒนาเพิ่มศักยภาพให้แก่บุคลากรและกลุ่มองค์กรต่างๆ
- ส่งเสริมให้ทุกภาคส่วนมีส่วนร่วมด้านการเมือง, การบริหารจัดการและการตรวจสอบควบคุม
- ส่งเสริมองค์กรต่างๆ เพื่อจัดกิจกรรมทางสังคมและกิจกรรมมวลชน
- จัดหาทรัพยากร, วัสดุ, อุปกรณ์ เพื่อเพิ่มประสิทธิภาพในการดำเนินงาน
- พัฒนาระบบการบริหารองค์กรและการให้บริการประชาชนตามหลักธรรมาภิบาล



## ยุทธศาสตร์และแนวทางการพัฒนาในช่วงสามปี

### 1.1 ยุทธศาสตร์การพัฒนาในช่วงสามปี โดยเรียงลำดับก่อน – หลัง

- 1 การพัฒนาโครงสร้างพื้นฐาน
- 2 การพัฒนาเศรษฐกิจตามแนวปรัชญาเศรษฐกิจพอเพียงไปสู่ความยั่งยืน
- 3 การบริหารจัดการทรัพยากรธรรมชาติ สิ่งแวดล้อมและระบบนิเวศอย่างยั่งยืน
- 4 การอนุรักษ์ ฟื้นฟูและสืบสาน ศิลปวัฒนธรรม จารีตประเพณี และภูมิปัญญาท้องถิ่น
- 5 การพัฒนาคุณภาพชีวิตประชาชน
- 6 การจัดระเบียบชุมชน สังคม และการรักษาความสงบเรียบร้อย
- 7 การบริหารจัดการบ้านเมืองที่ดี

### 1.2 แนวทางการพัฒนาท้องถิ่น

#### 1.2.1 ยุทธศาสตร์การพัฒนาด้านโครงสร้างพื้นฐาน

1. พัฒนาโครงสร้างพื้นฐานด้านการคมนาคมขนส่ง
2. พัฒนาโครงสร้างพื้นฐานด้านการเกษตร
3. พัฒนาโครงสร้างพื้นฐานด้านสาธารณสุขูปโภคและสาธารณูปการ

#### 1.2.2 ยุทธศาสตร์การพัฒนาเศรษฐกิจตามแนวปรัชญาเศรษฐกิจพอเพียงไปสู่ความยั่งยืน

1. จัดอบรมให้ความรู้แก่กลุ่มอาชีพต่าง ๆ
2. สร้างความเข้มแข็งแก่หน่วยธุรกิจ, กองทุน, กลุ่มอาชีพ, กลุ่มสหกรณ์
3. สนับสนุนการพัฒนาระบบเศรษฐกิจ, กระบวนการผลิตและการจัดการผลิตภัณฑ์ชุมชน

#### 1.2.3 ยุทธศาสตร์การบริหารจัดการทรัพยากรธรรมชาติ สิ่งแวดล้อม และระบบนิเวศอย่างยั่งยืน

1. การจัดการสิ่งแวดล้อมและระบบนิเวศน์ชุมชน
2. การป้องกัน อนุรักษ์ ฟื้นฟู ทรัพยากรธรรมชาติและสิ่งแวดล้อม
3. การสร้างจิตสำนึกชุมชนในการอนุรักษ์ทรัพยากรธรรมชาติและสิ่งแวดล้อม
3. การพัฒนาและส่งเสริมการท่องเที่ยว

#### 1.2.4 ยุทธศาสตร์การอนุรักษ์ ฟื้นฟูและสืบสาน ศิลปวัฒนธรรม จารีตประเพณี และภูมิปัญญาท้องถิ่น

1. การส่งเสริมสนับสนุนการจัดกิจกรรมทางศาสนา
2. การจัดการองค์ความรู้ทางศิลปวัฒนธรรม จริยธรรม ประเพณี
3. การเชื่อมโยงวิถีชีวิตชุมชน กับจารีตประเพณีและศิลปวัฒนธรรมท้องถิ่น

#### 1.2.5 ยุทธศาสตร์การพัฒนาคุณภาพชีวิตของประชาชน

1. จัดสวัสดิการแก่ผู้ด้อยโอกาส
2. การส่งเสริมการศึกษาและการเรียนรู้ตลอดชีวิต
3. การส่งเสริมด้านกีฬา สาธารณสุขและสุขภาพะชุมชน
4. การแก้ไขปัญหาความยากจน
5. การพัฒนาระบบเทคโนโลยีสารสนเทศและข้อมูลข่าวสาร

#### 1.2.6 ยุทธศาสตร์การจัดระเบียบชุมชน สังคม และการรักษาความสงบเรียบร้อย

1. ป้องกันและแก้ไขปัญหาอบายมุขและสิ่งเสพติด

2. เสริมสร้างประสิทธิภาพในการรักษาความสงบปลอดภัยให้แก่ชุมชน
3. กระตุ้นการมีส่วนร่วมในการแก้ไขปัญหาโดยมุ่งเน้นทุกภาคส่วนของชุมชน

#### **1.2.7 ยุทธศาสตร์การบริหารจัดการบ้านเมืองที่ดี**

1. การพัฒนาเพิ่มศักยภาพให้แก่บุคลากรและกลุ่มองค์กรต่างๆ
2. ส่งเสริมให้ทุกภาคส่วนมีส่วนร่วมด้านการเมือง, การบริหารจัดการและการตรวจสอบควบคุม
3. ส่งเสริมองค์กรต่างๆ เพื่อจัดกิจกรรมทางสังคมและกิจกรรมมวลชน
4. จัดหาทรัพยากร, วัสดุ, อุปกรณ์ เพื่อเพิ่มประสิทธิภาพในการดำเนินงาน
5. พัฒนาระบบการบริหารองค์กรและการให้บริการประชาชนตามหลักธรรมาภิบาล

## 5. กรอบยุทธศาสตร์และแนวทางการพัฒนาขององค์กรปกครองส่วนท้องถิ่นในเขตจังหวัด

(พ.ศ.2552 – 2556)

### วิสัยทัศน์ขององค์กรปกครองส่วนท้องถิ่น จังหวัดเชียงใหม่

“ เป็นกลไกในการสนับสนุนและตอบสนองนโยบายของรัฐ และเป็นองค์กรหลักในการพัฒนาท้องถิ่นบนพื้นฐานของความเข้าใจในปัญหา และศักยภาพของท้องถิ่น ด้วยการบูรณาการการบริหารจัดการในพื้นที่อย่างมีประสิทธิภาพ ”

### กรอบยุทธศาสตร์การพัฒนาองค์กรปกครองส่วนท้องถิ่น จังหวัดเชียงใหม่ (พ.ศ.2551 – 2553)

1. การพัฒนาโครงสร้างพื้นฐาน
2. การพัฒนาเศรษฐกิจตามแนวปรัชญาเศรษฐกิจพอเพียงไปสู่ความยั่งยืน
3. การอนุรักษ์ ฟื้นฟู และบริหารจัดการทรัพยากรธรรมชาติ สิ่งแวดล้อม ระบบนิเวศอย่างยั่งยืน
4. การอนุรักษ์ ถ่ายทอดวัฒนธรรม จารีตประเพณี ส่งเสริมวิถีชีวิต ภูมิปัญญาท้องถิ่น
5. การพัฒนาคุณภาพชีวิตของประชาชน
6. การจัดระเบียบชุมชน สังคม และการรักษาความสงบเรียบร้อย
7. การพัฒนาการบริหารจัดการบ้านเมืองที่ดี

**กรอบยุทธศาสตร์และแนวทางการพัฒนาขององค์กรปกครองส่วนท้องถิ่นในเขตจังหวัดเชียงใหม่**

| ยุทธศาสตร์การพัฒนา                                                              | แนวทางการพัฒนา                                                                                                                                                                                                                                                                                                                                                                                                                                                                                                                                                                                                                                                                                                                                                                                                                                                                                                                                                                                                                                                                                                                                                                                                |
|---------------------------------------------------------------------------------|---------------------------------------------------------------------------------------------------------------------------------------------------------------------------------------------------------------------------------------------------------------------------------------------------------------------------------------------------------------------------------------------------------------------------------------------------------------------------------------------------------------------------------------------------------------------------------------------------------------------------------------------------------------------------------------------------------------------------------------------------------------------------------------------------------------------------------------------------------------------------------------------------------------------------------------------------------------------------------------------------------------------------------------------------------------------------------------------------------------------------------------------------------------------------------------------------------------|
| <p><b>1. การพัฒนาโครงสร้างพื้นฐาน</b></p>                                       | <p><b>1.1 พัฒนาระบบบริหารจัดการโครงสร้างพื้นฐาน</b><br/>พัฒนาระบบข้อมูลเพื่อการตัดสินใจเกี่ยวกับการพัฒนาโครงสร้างพื้นฐานของท้องถิ่น เพื่อให้รู้ถึงความต้องการในการพัฒนาโครงสร้างพื้นฐานของแต่ละท้องถิ่นอย่างแท้จริง สามารถจัดลำดับความสำคัญ ความจำเป็นหรือความเร่งด่วน รวมถึงชี้ให้เห็นถึงประโยชน์ที่คาดว่าจะได้รับอย่างชัดเจน มีการบูรณาการข้อมูลระหว่างหน่วยงานเพื่อลดความซ้ำซ้อนของโครงการ สามารถกำหนดแนวทางในการเชื่อมโยงหรือการใช้ประโยชน์ร่วมกันระหว่างท้องถิ่นได้อย่างเหมาะสม ส่งผลให้การตัดสินใจดำเนินงานเป็นไปอย่างมีส่วนร่วม มีเหตุผล โปร่งใส มีความพอประมาณและคุ้มค่าในการลงทุน</p> <p><b>1.2 การพัฒนาโครงสร้างพื้นฐานทางการเกษตร</b><br/>การศึกษาและการพัฒนาโครงสร้างพื้นฐานที่สามารถเพิ่มขีดความสามารถในการแข่งขันทางการเกษตรในท้องถิ่น ทั้งในด้านการเพิ่มประสิทธิภาพการผลิต ลดค่าใช้จ่าย การกระจายสินค้า เช่น การจัดตั้งดูแลตลาดกลาง โรงสีชุมชน โรงปุ๋ยอินทรีย์ โกดัง ห้องเย็น เป็นต้น</p> <p><b>1.3 การพัฒนาโครงสร้างพื้นฐานด้านการคมนาคมขนส่งด้านสาธารณูปโภค และด้านสาธารณูปการ</b><br/>การดำเนินการเกี่ยวกับโครงสร้างพื้นฐานด้านการคมนาคมขนส่งทั้งทางบกและน้ำ รวมถึงการจัดการจราจรในพื้นที่ให้มีประสิทธิภาพการพัฒนาและบำรุงรักษาแหล่งน้ำ ระบบประปา การวางและปรับปรุงผังเมือง ควบคุมอาคาร</p> |
| ยุทธศาสตร์การพัฒนา                                                              | แนวทางการพัฒนา                                                                                                                                                                                                                                                                                                                                                                                                                                                                                                                                                                                                                                                                                                                                                                                                                                                                                                                                                                                                                                                                                                                                                                                                |
| <p><b>2. การพัฒนาเศรษฐกิจตามแนวทางปรัชญาเศรษฐกิจพอเพียงไปสู่ความยั่งยืน</b></p> | <p><b>2.1 พัฒนาเครือข่ายความร่วมมือในการขับเคลื่อนแนวคิดเศรษฐกิจพอเพียง</b></p>                                                                                                                                                                                                                                                                                                                                                                                                                                                                                                                                                                                                                                                                                                                                                                                                                                                                                                                                                                                                                                                                                                                               |

|                                                                                       |                                                                                                                                                                                                                                                                                                                                                                                                                                                                                                                                                                                                                                                                                                                                                                                                                                                                                                                                                                                                                                                                                                                                                                                                                                                                                                                                                                                                                                                                                                              |
|---------------------------------------------------------------------------------------|--------------------------------------------------------------------------------------------------------------------------------------------------------------------------------------------------------------------------------------------------------------------------------------------------------------------------------------------------------------------------------------------------------------------------------------------------------------------------------------------------------------------------------------------------------------------------------------------------------------------------------------------------------------------------------------------------------------------------------------------------------------------------------------------------------------------------------------------------------------------------------------------------------------------------------------------------------------------------------------------------------------------------------------------------------------------------------------------------------------------------------------------------------------------------------------------------------------------------------------------------------------------------------------------------------------------------------------------------------------------------------------------------------------------------------------------------------------------------------------------------------------|
|                                                                                       | <p>การเชื่อมโยงบุคคลหรือกลุ่มบุคคลที่ดำเนินการเกี่ยวกับเศรษฐกิจพอเพียงเพื่อร่วมสร้างกระแสเศรษฐกิจพอเพียงอย่างมีทิศทาง ร่วมกันพัฒนากิจกรรมตัวอย่างที่เป็นรูปธรรมในสาขาต่าง ๆ ได้แก่ เกษตร อุตสาหกรรม บริการตั้งแต่ระดับบุคคล ชุมชน ธุรกิจขนาดเล็ก กลาง จนถึงขนาดใหญ่ รวมทั้งพัฒนาองค์ความรู้และกระบวนการเรียนรู้ และขยายผลไปสู่การปรับเปลี่ยนกระบวนการทัศน์ในการดำเนินธุรกิจ</p> <p><b>2.2 การสร้างและพัฒนาการรวมกลุ่ม (Cluster)</b></p> <p>การสร้างและพัฒนาเครือข่ายความร่วมมือระหว่างท้องถิ่นต่าง ๆ ตลอดจนหน่วยงานภาครัฐ เอกชน และสถาบันการเงิน ให้สามารถดำเนินการแบบบูรณาการในลักษณะการรวมกลุ่ม (Cluster) เพื่อร่วมกันพัฒนายกระดับสินค้า/บริการ ทั้งในด้านการท่องเที่ยว การเกษตร ผลิตภัณฑ์ชุมชน ตามศักยภาพของพื้นที่ให้ได้มาตรฐาน และมีการใช้เทคโนโลยี ระบบการควบคุมการผลิตที่ช่วยลดต้นทุน เพิ่มคุณภาพ และมูลค่าสินค้า/บริการ รวมถึงการพัฒนาบุคลากร อันจะส่งผลให้สามารถตอบสนองความต้องการของผู้บริโภคได้อย่างมีประสิทธิภาพ มีการรับประกันคุณภาพสินค้า มีการส่งเสริมการตลาดร่วมกัน และก่อให้เกิดการแสวงหาโอกาสทางการตลาดใหม่ ๆ</p> <p><b>2.3 ส่งเสริมการเกษตรทฤษฎีใหม่</b></p> <p>การใช้ทรัพยากรธรรมชาติในท้องถิ่นเพื่อเป็นฐานการผลิตทางด้านการเกษตรอย่างคุ้มค่าและเกิดประโยชน์สูงสุด โดยใช้แนวคิดการเกษตรทฤษฎีใหม่</p> <p><b>2.4 สร้างภูมิคุ้มกันของระบบเศรษฐกิจ</b></p> <p>การส่งเสริมให้เกิดการออมในทุกระดับ การขยายธุรกิจบนพื้นฐานและความพร้อมของชุมชน และส่งเสริมให้เกิดการแข่งขัน การประกอบธุรกิจในระบบ ได้อย่างเสรีและเป็นธรรม พัฒนาและสนับสนุนให้เกิดการกระจายผลประโยชน์อย่างทั่วถึงและเป็นธรรม</p> |
| <p><b>ยุทธศาสตร์การพัฒนา</b></p>                                                      | <p><b>แนวทางการพัฒนา</b></p>                                                                                                                                                                                                                                                                                                                                                                                                                                                                                                                                                                                                                                                                                                                                                                                                                                                                                                                                                                                                                                                                                                                                                                                                                                                                                                                                                                                                                                                                                 |
| <p><b>3. การบริหารจัดการทรัพยากรธรรมชาติ สิ่งแวดล้อม และระบบนิเวศอย่างยั่งยืน</b></p> | <p><b>3.1 การปลูกจิตสำนึกในการอนุรักษ์ฟื้นฟูทรัพยากรธรรมชาติและสิ่งแวดล้อม</b></p> <p>การศึกษารวบรวมและจัดทำฐานข้อมูลเกี่ยวกับทรัพยากรธรรมชาติและสิ่งแวดล้อม และผลกระทบต่อสิ่งแวดล้อมของท้องถิ่น ควบคู่ไปกับการส่งเสริม สนับสนุนการอนุรักษ์และฟื้นฟูทรัพยากร</p>                                                                                                                                                                                                                                                                                                                                                                                                                                                                                                                                                                                                                                                                                                                                                                                                                                                                                                                                                                                                                                                                                                                                                                                                                                             |

|  |                                                                                                                                                                                                                                                                                                                                                                                                                                                                                                                                                                                                                                                                                                                                                                                                                                                                                                                                                                                                                                                                                                                                              |
|--|----------------------------------------------------------------------------------------------------------------------------------------------------------------------------------------------------------------------------------------------------------------------------------------------------------------------------------------------------------------------------------------------------------------------------------------------------------------------------------------------------------------------------------------------------------------------------------------------------------------------------------------------------------------------------------------------------------------------------------------------------------------------------------------------------------------------------------------------------------------------------------------------------------------------------------------------------------------------------------------------------------------------------------------------------------------------------------------------------------------------------------------------|
|  | <p>ธรรมชาติและสิ่งแวดล้อม เสริมสร้างความรู้ความเข้าใจ จิตสำนึก และความตระหนักในคุณค่าของทรัพยากรธรรมชาติและสิ่งแวดล้อม แก่ชุมชนอย่างต่อเนื่อง เพื่อให้ชุมชนปรับเปลี่ยนพฤติกรรมในการผลิตและบริโภค เพื่อลดผลกระทบที่มีต่อสิ่งแวดล้อม</p> <p><b>3.2 การบริหารจัดการทรัพยากรธรรมชาติและสิ่งแวดล้อมอย่างยั่งยืน</b></p> <p>การพัฒนากระบวนการบริหารจัดการทรัพยากรธรรมชาติและสิ่งแวดล้อม และระบบการแก้ไขปัญหาสิ่งแวดล้อมโดยให้ชุมชนดำเนินการด้วยตนเองมากขึ้นอย่างต่อเนื่อง รวมถึงการกำหนดขอบเขตพื้นที่ (Zoning) การกำหนดบทบัญญัติข้อบังคับและกฎหมายที่เกี่ยวข้อง เพื่อควบคุมกิจกรรมที่ส่งผลต่อคุณภาพชีวิต</p> <p><b>3.3 พัฒนาตัวอย่างความสำเร็จที่เป็นรูปธรรม</b></p> <p>การศึกษาดูงาน การหาต้นแบบเพื่อเทียบเคียงวิธีการบริหารจัดการ จนถึงการศึกษาเลือกพื้นที่เพื่อทำการบ่มเพาะแนวทางในการบริหารจัดการทรัพยากรธรรมชาติและสิ่งแวดล้อม รวมถึงระบบนิเวศ เพื่อพัฒนาให้เกิดผลสำเร็จที่เป็นรูปธรรม สามารถใช้เป็นต้นแบบและแนวทางในการพัฒนา เพื่อทำการขยายผลได้อย่างต่อเนื่องสู่ท้องถิ่นอื่นๆ</p> <p><b>3.4 การพัฒนาและส่งเสริมการท่องเที่ยวเชิงนิเวศ</b></p> <p>การพัฒนาและสนับสนุนเชื่อมโยงแหล่งท่องเที่ยวแลกเปลี่ยน เรียนรู้เชิงนิเวศในแต่ละท้องถิ่น</p> |
|--|----------------------------------------------------------------------------------------------------------------------------------------------------------------------------------------------------------------------------------------------------------------------------------------------------------------------------------------------------------------------------------------------------------------------------------------------------------------------------------------------------------------------------------------------------------------------------------------------------------------------------------------------------------------------------------------------------------------------------------------------------------------------------------------------------------------------------------------------------------------------------------------------------------------------------------------------------------------------------------------------------------------------------------------------------------------------------------------------------------------------------------------------|

| ยุทธศาสตร์การพัฒนา                                                                         | แนวทางการพัฒนา                                                                                                                                                                                                                                                                                                   |
|--------------------------------------------------------------------------------------------|------------------------------------------------------------------------------------------------------------------------------------------------------------------------------------------------------------------------------------------------------------------------------------------------------------------|
| <p><b>4. การอนุรักษ์ ฟื้นฟูและสืบสานศิลปวัฒนธรรม จารีตประเพณี และภูมิปัญญาท้องถิ่น</b></p> | <p><b>4.1 การจัดการแหล่งการเรียนรู้</b></p> <p>การจัดการองค์ความรู้ทางศิลปวัฒนธรรม จารีตประเพณีและภูมิปัญญาท้องถิ่น การสร้างแหล่งเรียนรู้เพื่อการสืบค้นภูมิปัญญา/ เอกลักษณ์ท้องถิ่น การพัฒนาระบบข้อมูลการวางแผนพัฒนาและเชื่อมโยงแหล่งการเรียนรู้ รวมทั้งบูรณะฟื้นฟูแหล่งโบราณสถาน แหล่งประวัติศาสตร์ที่สำคัญ</p> |

|                                                |                                                                                                                                                                                                                                                                                                                                                                                                                                                                                                                                                                                                                                                                                                                                                                                                                                                                                                                                                                                                                                                                       |
|------------------------------------------------|-----------------------------------------------------------------------------------------------------------------------------------------------------------------------------------------------------------------------------------------------------------------------------------------------------------------------------------------------------------------------------------------------------------------------------------------------------------------------------------------------------------------------------------------------------------------------------------------------------------------------------------------------------------------------------------------------------------------------------------------------------------------------------------------------------------------------------------------------------------------------------------------------------------------------------------------------------------------------------------------------------------------------------------------------------------------------|
|                                                | <p><b>4.2 การเชื่อมโยงวิถีชีวิตชุมชนกับศิลปวัฒนธรรมท้องถิ่น</b><br/> การสร้างเชื่อมโยงระหว่างศิลปวัฒนธรรมกับวิถีชีวิตคนท้องถิ่นในปัจจุบัน การจัดกิจกรรมและการสร้างกลุ่มส่งเสริมวัฒนธรรมท้องถิ่นและคุณธรรมจริยธรรมรวมถึงกิจกรรมทางศาสนา การส่งเสริมสนับสนุนให้เกิดการพัฒนาและสร้างสรรค์งานศิลปะในแขนงต่างๆที่เกี่ยวข้องกับภูมิปัญญาท้องถิ่น</p> <p><b>4.3 การส่งเสริมสถาปัตยกรรมท้องถิ่น</b><br/> การส่งเสริมและสนับสนุนให้สถาปัตยกรรมต่างๆมีการออกแบบหรือก่อสร้างโดยคงเอกลักษณ์ทางด้านศิลปวัฒนธรรม ล้านนา ตลอดจนการเชื่อมโยงบุคคลหรือกลุ่มบุคคลที่ดำเนินการเกี่ยวกับการสร้างสรรค์ผลงานทางด้านสถาปัตยกรรม ให้มีส่วนร่วมในการพัฒนาเมืองให้คงไว้ซึ่งศิลปะทางด้านสถาปัตยกรรมล้านนา</p> <p><b>4.4 การพัฒนาและส่งเสริมการท่องเที่ยวเชิงวัฒนธรรม</b><br/> การสนับสนุนเชื่อมโยงแหล่งท่องเที่ยวแลกเปลี่ยนเรียนรู้เชิงวัฒนธรรมในแต่ละท้องถิ่น เป็นการนำศิลปวัฒนธรรม วิถีชีวิต ภูมิปัญญาท้องถิ่น มาเป็นจุดขายที่แตกต่างและยั่งยืน ในขณะเดียวกันยังเป็นการกระตุ้นให้ชุมชนมีความภาคภูมิใจและมีส่วนร่วมในการสืบทอดวัฒนธรรม ประเพณี วิถีชีวิต ภูมิปัญญาท้องถิ่นของเชียงใหม่สืบไป</p> |
| <p><b>ยุทธศาสตร์การพัฒนา</b></p>               | <p><b>แนวทางการพัฒนา</b></p>                                                                                                                                                                                                                                                                                                                                                                                                                                                                                                                                                                                                                                                                                                                                                                                                                                                                                                                                                                                                                                          |
| <p><b>5. การพัฒนาคุณภาพชีวิตของประชาชน</b></p> | <p><b>5.1 การพัฒนาเครือข่ายความร่วมมือในการปลูกฝังแนวคิดเศรษฐกิจพอเพียง</b><br/> การกระตุ้นและปลูกฝังจิตสำนึก ให้ชุมชนเกิดความตระหนักและเข้าใจ พร้อมนำหลักเศรษฐกิจพอเพียงไปปฏิบัติได้ โดยดำเนินการในลักษณะของเครือข่ายความร่วมมือ ในทุกระดับตั้งแต่สถาบันครอบครัว สถาบันการศึกษา สถาบันศาสนา หน่วยงานภาครัฐและเอกชนเพื่อกำหนดแนวทางหรือยุทธศาสตร์ในการปลูกฝังแนวคิดเศรษฐกิจพอเพียงอย่างจริงจังและต่อเนื่อง จนนำไปสู่การปรับกระบวนทัศน์ในการดำเนินชีวิต</p>                                                                                                                                                                                                                                                                                                                                                                                                                                                                                                                                                                                                            |

|  |                                                                                                                                                                                                                                                                                                                                                                                                                                                                                                                                                                                                                                                                                                                                                                                                                                                                                     |
|--|-------------------------------------------------------------------------------------------------------------------------------------------------------------------------------------------------------------------------------------------------------------------------------------------------------------------------------------------------------------------------------------------------------------------------------------------------------------------------------------------------------------------------------------------------------------------------------------------------------------------------------------------------------------------------------------------------------------------------------------------------------------------------------------------------------------------------------------------------------------------------------------|
|  | <p><b>5.2 การส่งเสริมการเรียนรู้ตลอดชีวิต</b></p> <p>การจัดการศึกษาทั้งในระบบ และนอกระบบที่มีคุณภาพ พร้อมทั้งเสริมสร้างสภาพแวดล้อมแหล่งแลกเปลี่ยนเรียนรู้และ/หรือ ศูนย์การเรียนรู้ที่เหมาะสมและเพียงพอสำหรับประชาชนทุกระดับ เพื่อก้าวไปสู่สังคมแห่งการเรียนรู้</p> <p><b>5.3 การส่งเสริมสุขภาวะของชุมชน</b></p> <p>การพัฒนาให้มีระบบบริการสุขภาพทางด้านสร้างเสริมสุขภาพป้องกันโรค รักษาพยาบาล และฟื้นฟูสมรรถภาพที่มีคุณภาพมาตรฐาน การส่งเสริมและสนับสนุนให้ประชาชนมีทักษะในการดูแลสุขภาพของตนเอง รวมถึงการจัดกิจกรรมเสริมสร้างความเข้มแข็งทั้งร่างกายและจิตของคนในชุมชน</p> <p><b>5.4 การส่งเสริมผู้ด้อยโอกาส</b></p> <p>การศึกษารวบรวมข้อมูลผู้ด้อยโอกาสในท้องถิ่นการกำหนดแนวทางในการส่งเสริมผู้ด้อยโอกาสและประชาชนชายขอบ ทั้งในด้านการศึกษา การพัฒนาอาชีพ การเข้าถึงปัจจัยการผลิต รวมทั้งการติดตามประเมินผลการส่งเสริมอย่างต่อเนื่อง เพื่อให้ผู้ด้อยโอกาสสามารถพึ่งพาตนเองได้</p> |
|--|-------------------------------------------------------------------------------------------------------------------------------------------------------------------------------------------------------------------------------------------------------------------------------------------------------------------------------------------------------------------------------------------------------------------------------------------------------------------------------------------------------------------------------------------------------------------------------------------------------------------------------------------------------------------------------------------------------------------------------------------------------------------------------------------------------------------------------------------------------------------------------------|

| ยุทธศาสตร์การพัฒนา                                                   | แนวทางการพัฒนา                                                                                                                                                                                                                                                                                                                                                                                                                                                                                                                                                                                                                    |
|----------------------------------------------------------------------|-----------------------------------------------------------------------------------------------------------------------------------------------------------------------------------------------------------------------------------------------------------------------------------------------------------------------------------------------------------------------------------------------------------------------------------------------------------------------------------------------------------------------------------------------------------------------------------------------------------------------------------|
| <p><b>6 การจัดระเบียบชุมชน สังคม และการรักษาความสงบเรียบร้อย</b></p> | <p><b>6.1 กระตุ้นการมีส่วนร่วมโดยมุ่งเน้นทุกภาคส่วนในชุมชน</b></p> <p>การดำเนินกิจกรรมเพื่อกระตุ้นจิตสำนึกให้เกิดความตระหนักในการมีส่วนร่วม ร่วมกันรับผิดชอบต่อปัญหาในสังคมและชุมชน พัฒนาเครือข่ายชุมชน อาสาสมัครและบุคลากรขององค์กร/หน่วยงาน ในการเฝ้าระวัง ประชาสัมพันธ์และรณรงค์แนวทางการป้องกันและบรรเทาสาธารณภัย</p> <p><b>6.2 การป้องกันและแก้ไขปัญหาอาชญากรรม อบายมุขและสิ่งเสพติด</b></p> <p>การร่วมมือและเชื่อมโยงกับหน่วยงานที่เกี่ยวข้องกันในการแก้ไขปัญหาอาชญากรรม อบายมุขและสิ่งเสพติด ในการกำหนดมาตรการป้องกันและแก้ไขอย่างต่อเนื่องและจริงจัง ตั้งแต่ระดับครอบครัว ชุมชน สถาบันศาสนา สถานศึกษา และสถานที่ทำงาน</p> |



|                                                        |                                                                                                                                                                                                                                                                                                                                                                                                                                                                                                                                                                                                                                                                                                                                                      |
|--------------------------------------------------------|------------------------------------------------------------------------------------------------------------------------------------------------------------------------------------------------------------------------------------------------------------------------------------------------------------------------------------------------------------------------------------------------------------------------------------------------------------------------------------------------------------------------------------------------------------------------------------------------------------------------------------------------------------------------------------------------------------------------------------------------------|
|                                                        | <p>อย่างเป็นระบบ</p> <p><b>6.3 เสริมสร้างประสิทธิภาพในการรักษาความสงบปลอดภัยให้แก่ชุมชน</b></p> <p>พัฒนาระบบและประสิทธิภาพในการรักษาความสงบปลอดภัยในชุมชนอย่างบูรณาการ ทั้งในด้านการพัฒนา บุคลากร การสนับสนุนเครื่องมืออุปกรณ์ เทคโนโลยี และการพัฒนาเครือข่ายในการป้องกันและเฝ้าระวังภัยในรูปแบบต่างๆ รวมถึงการพัฒนา ระบบข้อมูลสารสนเทศด้านความปลอดภัย</p>                                                                                                                                                                                                                                                                                                                                                                                           |
| <p><b>ยุทธศาสตร์การพัฒนา</b></p>                       | <p><b>แนวทางการพัฒนา</b></p>                                                                                                                                                                                                                                                                                                                                                                                                                                                                                                                                                                                                                                                                                                                         |
| <p><b>7. การพัฒนาการบริหารจัดการบ้านเมืองที่ดี</b></p> | <p><b>7.1 การสร้างจิตสำนึกและพัฒนาขีดความสามารถบุคลากรภาครัฐ</b></p> <p>การปรับกระบวนทัศน์ และสร้างจิตสำนึกของบุคลากรภาครัฐในทุกระดับ ตลอดจนพัฒนาขีดความสามารถของบุคลากรภาครัฐให้มีนวัตกรรมในการบริหารจัดการการทำงานที่จะมุ่งไปสู่ประโยชน์สุขของประชาชน โดยประชาชนได้รับความพึงพอใจ</p> <p><b>7.2 เสริมสร้างประสิทธิภาพและธรรมาภิบาลในการบริหารจัดการ</b></p> <p>การพัฒนาประสิทธิภาพโดยมุ่งเน้นความคุ้มค่าในการปฏิบัติภารกิจ เน้นการบริการโดยคำนึงถึงความต้องการของประชาชน เพิ่มบทบาทภาคเอกชนในกิจการของรัฐ เพื่อลดภาระการลงทุนและเพิ่มประสิทธิภาพในการให้บริการตลอดจนพัฒนาโอกาสการกำกับดูแลที่เข้มแข็งและโปร่งใสโดยคำนึงการควบคู่ไปกับการปลูกจิตสำนึกข้าราชการให้ยึดหลักคุณธรรม จริยธรรม การรับผิดชอบต่อส่วนรวม การพร้อมรับการตรวจสอบจากประชาชน</p> |

|  |                                                                                                                                                                                                                                                                                                                                                                                                                                              |
|--|----------------------------------------------------------------------------------------------------------------------------------------------------------------------------------------------------------------------------------------------------------------------------------------------------------------------------------------------------------------------------------------------------------------------------------------------|
|  | <p>และการปฏิบัติตามกฎหมายที่เกี่ยวข้องกับการเปิดเผยข้อมูลอย่างเคร่งครัด</p> <p><b>7.3 ส่งเสริมการมีส่วนร่วมของทุกภาคส่วนในการบริหารจัดการและการตรวจสอบควบคุม</b></p> <p>การเปิดโอกาสให้ทุกภาคส่วนมีโอกาสในการเสนอแนะและกำหนดบทบัญญัติ รวมถึงกฎระเบียบที่เกี่ยวข้องเพื่อประสานประโยชน์ ของภาคส่วนต่างๆ ให้เสมอภาคและมีความสมดุลส่งเสริมและจัดให้มีระบบการควบคุมภายในองค์กรภาครัฐตามที่กฎหมายกำหนด และส่งเสริมให้มีการตรวจสอบจากทุกภาคส่วน</p> |
|--|----------------------------------------------------------------------------------------------------------------------------------------------------------------------------------------------------------------------------------------------------------------------------------------------------------------------------------------------------------------------------------------------------------------------------------------------|

## 6. ยุทธศาสตร์การพัฒนาจังหวัด

วิสัยทัศน์จังหวัดเชียงใหม่ “ นครแห่งชีวิตและความมั่งคั่ง ” (City of Life and Prosperity)

คำอธิบาย : จังหวัดเชียงใหม่จะเป็นเมืองที่ให้คุณค่าแก่ทุกชีวิตที่อาศัยอยู่และมาเยือน เป็นเมืองที่มีความมั่งคั่ง และพัฒนาอย่างยั่งยืน

### ประเด็นยุทธศาสตร์จังหวัดเชียงใหม่ตามแผนปฏิบัติราชการ 4 ปี

1. การพัฒนาเชียงใหม่ให้เป็นศูนย์กลางเศรษฐกิจของภูมิภาคอนุภูมิภาคกลุ่มแม่น้ำโขง (GMS) และเอเชียใต้ (BIMSTEC)
2. การพัฒนาส่งเสริมอุตสาหกรรมการผลิต และบริการใหม่บนพื้นฐานของวัฒนธรรมและเศรษฐกิจฐานความรู้
3. การพัฒนาการประกอบการหัตถกรรมบนพื้นฐานวัฒนธรรมเดิม เชื่อมโยงวัฒนธรรมใหม่อย่างต่อเนื่อง แข่งขันได้และยั่งยืน
4. การพัฒนาศักยภาพด้านการท่องเที่ยวที่แข่งขันได้และยั่งยืน
5. การพัฒนาการเกษตรให้มีมูลค่าเพิ่ม แข่งขันได้อย่างยั่งยืน
6. การอนุรักษ์ สืบสาน ถิ่นทอด พัฒนาและแผ่ระว่างวัฒนธรรม ประเพณี ภูมิปัญญาท้องถิ่น และการพัฒนาคุณธรรม จริยธรรมประชาชน
7. ดำรงความเป็นฐานทรัพยากรธรรมชาติ โดยฟื้นฟูและบริหารจัดการทรัพยากรธรรมชาติระบบนิเวศน์

และ

สิ่งแวดล้อมอย่างยั่งยืน

8. การเสริมสร้างความมั่นคงของชีวิตและสังคม

9. การพัฒนาทรัพยากรมนุษย์ รวมถึงการเสริมสร้างสุขภาวะของประชาชน เพื่อสร้างสังคมที่มีคุณภาพ
- และ
- การพัฒนาที่ยั่งยืน
10. การแก้ไขปัญหาความยากจน โดยใช้แนวพระราชดำริเศรษฐกิจพอเพียง พร้อมทั้งพัฒนาการบริการ
- ด้าน
- สังคมที่จำเป็นต่อการสร้างอาชีพและเพิ่มรายได้ รวมถึงโอกาสเข้าถึงแหล่งเงินทุนในระดับครัวเรือน
- และ
- ชุมชน
11. การส่งเสริมประชาธิปไตย และกระบวนการประชาสังคม
12. การพัฒนาการบริหารจัดการบ้านเมืองที่ดี